

2.3.11. Ультеральная структура «электрона»

«Белый свет содержит все цвета, но он не белый, не черный, не красный, не желтый, не бесцветный. Он есть ковер, через который ВСЕ-ВЫШНИЙ Ткет великоление Небес» (Зог'ар).

В предыдущих главах было рассмотрено самое примитивное модельное представление о структуре «электрона» и «позитрона» на базе совокупности пяти метрик (2.3.16) – (2.3.20) с сигнатурой (+ – – –) и совокупности пяти метрик (2.3.21) – (2.3.25) с сигнатурой (– + + +). Но каждая из десяти этих метрик является результатом суперпозиции семи ультраметриков с соответствующими сигнатурами (см. п. 2.1.1 или п. 1.2.10 в [8]):

$$ds^{(-+++)^2} = ds^{(++++)^2} + ds^{(---+)^2} + ds^{(+--+)^2} + ds^{(-+-)^2} + ds^{(+--)^2} + ds^{(-+-)^2} + ds^{(+--+)^2} \quad (2.3.190)$$

и

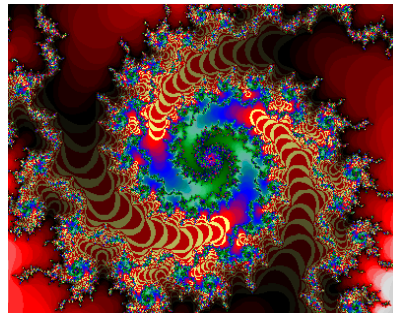
$$ds^{(+-+-)^2} = ds^{(----)^2} + ds^{(++++)^2} + ds^{(---+)^2} + ds^{(+-+-)^2} + ds^{(+-+-)^2} + ds^{(---+)^2} + ds^{(+-+-)^2}. \quad (2.3.191)$$

Эквивалентная ранжирная запись этих выражений имеет вид

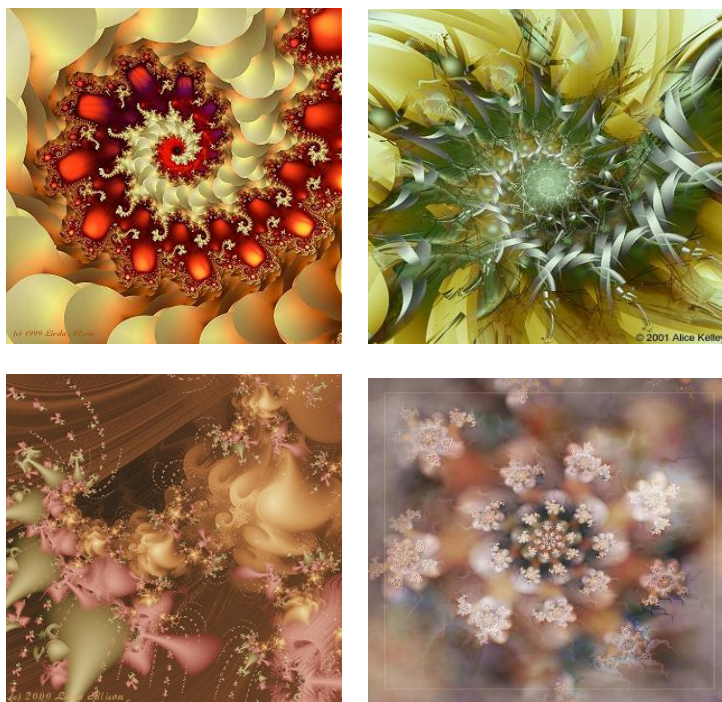
$$\begin{array}{l} (+ + + +) \\ (- - - +) \\ (+ - - +) \\ (- - + -) \\ (+ + - -) \\ (- + - -) \\ \underline{(+ - + -)} \\ (+ - - -)_+ \end{array} \quad (2.3.192) \quad \begin{array}{l} (- - - -) \\ (+ + + -) \\ (- + + -) \\ (+ + - +) \\ (- - + +) \\ (+ - + +) \\ \underline{(- + - +)} \\ (- + + +)_+ \end{array} \quad (2.3.193)$$

За каждой из этих ультеральных сигнатур стоит по пять метрик вида (2.3.16) – (2.3.20).

Вся эта суперпозиция усредненных интервалов описывает метрико - динамические свойства невообразимо сложного и завораживающе красивого переживания ультеральных токов, царящих во внешних оболочках и в ядрах «электрона» и «позитрона».



www.coolmath.com



<http://comtess.narod.ru/page13.html>

Токи Бытия

Интенсивность этого инферального «хаоса» убывает обратно пропорционально квадрату расстояния от ракии «частицы» и в итоге теряется на бесконечности среди подобных флуктуаций.

При усреднении ультрального «зарева» мы вновь возвращаемся к исходным метрикам (2.3.1) – (2.3.5) и (2.3.187) – (2.3.191), описывающим усредненно-усредненную метрико-динамическую структуру соответственно «электрона» и «позитрона».

Даже в рамках 3-го приближения теории упругого вакуума «электрон» и «позитрон» оказываются потрясающе гармоничными храмами света.

В Алсигне Мир предстает как цветущий сад, приносящий плоды в виде частиц, организмов, планет, галактик и Вселенных. Мир, подобно Иерусалимскому Храму, оказывается пропитанным соками непостижимой внутренней Жизни, а таинство Творения Миров открывается как результат Любви Мужского и Женского Начал. ТОРА Говорит, что если человек захочет найти Б-ГА во всем этом цветущем великолепии, то ОН Позволит найти СЕБЯ.

Иерусалимский Храм отражал структуру Вселенной и соединял Землю с Небесами. При освящении Храма мелех Шломо (царь Соломон) произнес: «Вознеситесь Главы Врат, откройтесь Источники Вечности, и Войдет ЦАРЬ СЛАВЫ !!!»

Первый Иерусалимский Храм был Живым Существом. Его обвивали золотые растения, которые расцветали и приносили золотые плоды. После того как в Храм внесли Ковчег Завета, ливанские кедры, присланные царем Хирамом на Его постройку, наполнялись соком и постоянно давали побеги и листву, поэтому священникам приходилось их обрезать.

В Талмуде сказано: «Храм назван лесом потому, что как лес Он давал побеги» и еще в траурном псалме о разрушении Храма сказано «... на сплетение деревьев подняли топор. ... Вырубил, как сад, СВОЕ Пристанище» (свиток «Эйха») – Храм и был Садам (цветение Храма продолжалось до тех пор, пока царь Менаше не поставил в Нем идола).

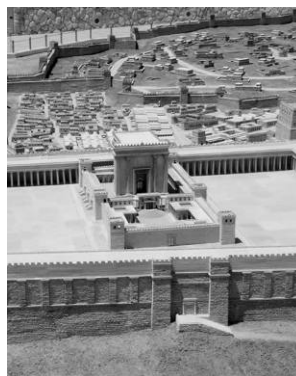
Звери, птицы и насекомые ощущали священный трепет перед этим Местом. Ни одна птица не пролетала над Святилищем ВСЕВЫШНЕГО.

Золотые крувы (херувимы), один с обликом мужчины, а другой с обликом женщины, стоявшие в Святой Святых Храма, вели себя как живые существа. Когда ВСЕВЫШНИЙ Благоволил к народу, крувы обнимались как любящие супруги. Если СОЗДАТЕЛЬ Сердился на евреев, то крувы отворачивались друг от друга. Но в самое тяжелое время Б-ЖЬЕГО Гнева, когда враги евреев ворвались в Храм, они увидели крувов, которые сплелись в последнем объятии перед расставанием.

Первый Иерусалимский Храм обладал огромным могуществом и ни какие враги не смогли бы одолеть Его. Но ВСЕВЫШНИЙ Послал архангелов Михаэля и Гавриэля умертвить Его. Когда душа Храма покинула Его стены, враги смогли их поджечь и разрушить.

Как же при всех чудесах Храма народ Израиля грешил и служил другим богам? Талмуд отвечает: «... чудо, происходящее постоянно, не в счет». К постоянному чуду человек привыкает настолько, что перестает замечать его. За повседневными заботами человечество перестало замечать восторженное великолепие Мира.

Мудрецы Израиля говорят, что каждое поколение евреев, при жизни которого не были восстановлены стены Иерусалимского Храма, считается виновным в Его разрушении.



www.journal.aquaviva.ru

Второй
Иерусалимский Храм
(Место внутри Места)
отражал структуру
Вселенной

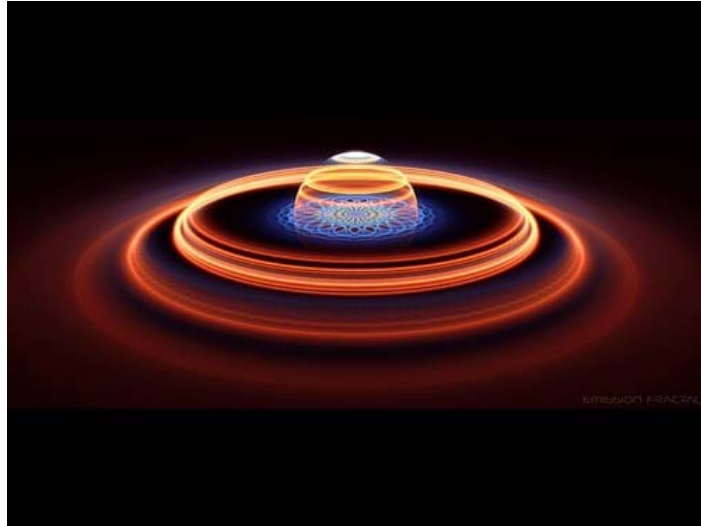


<http://www.crlc.pu.ru/share/hosse/>



<http://www.crlc.pu.ru/share/hosse/>

Мыслящее Бытие



<http://fotki.yandex.ru/>



<http://fotki.yandex.ru/>

Границы познания